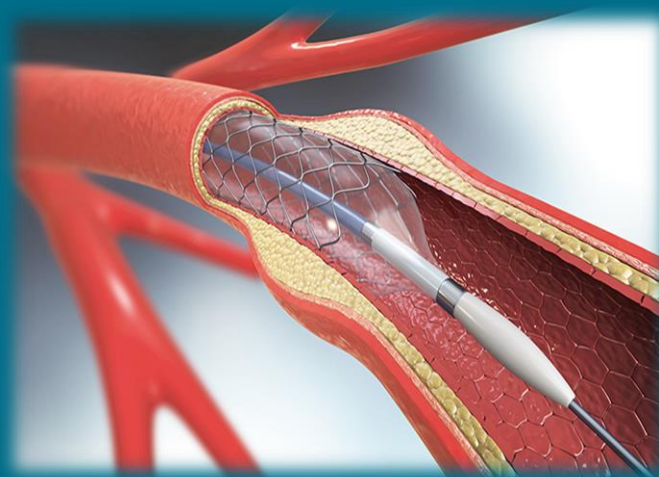
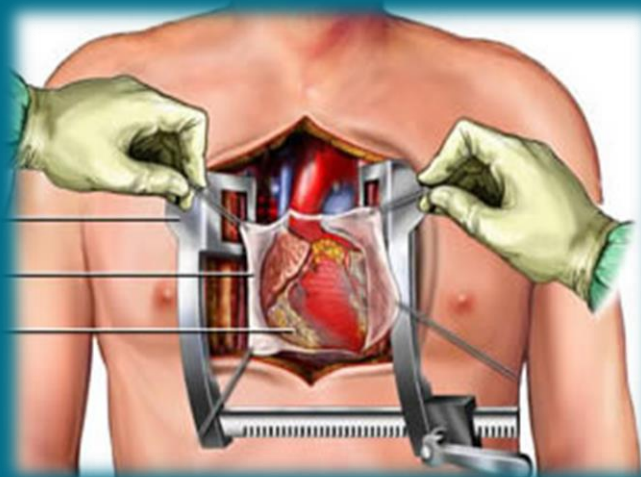


งบบริการรักษาโรคหลอดเลือดโคโรนารีผ่านสายสวน (Percutaneous Coronary Intervention : PCI)  
และรักษาโรคหัวใจและหลอดเลือดด้วยวิธีการผ่าตัด ( Cardiac Surgery )  
ปีงบประมาณ 2564



นางสาวพิมพ์ บัญโพธิ์ทอง เจ้าหน้าที่อาวุโส  
สำนักงานหลักประกันสุขภาพแห่งชาติ เขต 6 ระยอง

## หน่วยบริการ PCI และ Cardiac surgery ในระบบหลักประกันสุขภาพแห่งชาติ เขต 6

จังหวัด	ชื่อหน่วยบริการ	สังกัดหลัก	PCI ระดับ 1	PCI ระดับ 2	ผ่าตัดหัวใจ
จันทบุรี	รพ.พระปกเกล้า	รัฐในสธ.(สังกัด สป.)	★		★
ชลบุรี	รพ.สมเด็จพระนางเจ้าสิริกิติ์	รัฐนอก สธ.	★		★
ชลบุรี	รพ.ชลบุรี	รัฐในสธ.(สังกัด สป.)	★		★
ชลบุรี	รพ.สมเด็จพระบรมราชเทวี ณ ศรีราชา	รัฐพิเศษ		★	
ชลบุรี	รพ.พญาไทศรีราชา	เอกชน		★	
ปราจีนบุรี	รพ.เจ้าพระยาอภัยภูเบศร	รัฐในสธ.(สังกัด สป.)		★	
สมุทรปราการ	รพ.ทั่วไปขนาดใหญ่จุฬารัตน์ 3 อินเตอร์	เอกชน	★		★




## การดำเนินงานของ สปสช.เขต

---


- ❖ รับสมัครหน่วยบริการเพื่อขึ้นทะเบียนเข้าร่วมโครงการ วิเคราะห์ข้อมูลประเมินความจำเป็นและความสะดวกในการเข้ารับบริการของประชาชน
- ❖ ตรวจสอบประเมินศักยภาพของหน่วยบริการให้มีความพร้อมก่อนเข้าร่วมเป็นหน่วยบริการ
- ❖ จัดระบบเครือข่ายหน่วยบริการ ระบบส่งต่อการดูแลรักษาผู้ป่วยให้สามารถเข้าถึงบริการได้อย่างเหมาะสม
- ❖ กำกับติดตามผลการดำเนินงาน คุณภาพและมาตรฐานของหน่วยบริการในพื้นที่



# คุณสมบัติของหน่วยบริการเฉพาะด้านการรักษาโรคหลอดเลือดโคโรนารีผ่านสายสวน PCI

	ปีงบประมาณ 2564	การเปลี่ยนแปลง
คุณสมบัติ	<p><b>PCI ระดับ 1</b> หมายถึง หน่วยบริการที่ให้บริการได้เต็มรูปแบบ คือ สามารถทำการตรวจสวนหัวใจเพื่อการวินิจฉัยและทำหัตถการเพื่อการรักษา <b>โดยมีการบริการผ่าตัดหัวใจและหลอดเลือด</b> เพื่อรองรับการผ่าตัดฉุกเฉินในกรณีที่เกิดภาวะแทรกซ้อนจากทำหัตถการสวนหัวใจอยู่ในหน่วยบริการ และคุณสมบัติตามเกณฑ์ที่กำหนด</p> <p><b>PCI ระดับ 2</b> หมายถึง หน่วยบริการที่สามารถทำการตรวจสวนหัวใจเพื่อการวินิจฉัย และมากกว่า 480 รายต่อปี และทำหัตถการเพื่อการรักษามากกว่า 200 รายต่อปี และให้บริการ Primary PCI มากกว่า 36 รายต่อปี และมีผลการรักษาที่ดี <b>แต่ไม่มีบริการผ่าตัดหัวใจและหลอดเลือด</b> จึงจำเป็นต้องประสานให้มีหน่วยบริการที่ให้บริการผ่าตัดฉุกเฉินในกรณีที่เกิดภาวะแทรกซ้อนจากการทำหัตถการสวนหัวใจเป็นลายลักษณ์อักษรว่าจะร่วมดูแลโดยศัลยแพทย์หัวใจและทีมพร้อมปฏิบัติงานตลอดเวลาที่ทำหัตถการเพื่อการรักษา <b>และสามารถทำการผ่าตัดได้ภายใน 90 นาที</b> นับตั้งแต่เกิดภาวะแทรกซ้อนจากการทำหัตถการเพื่อการรักษา</p>	<p>คงเดิม</p> <p></p> <p>ประกาศฯ PCI</p>
การดำเนินการ	<p>หน่วยบริการ : ประเมินตนเอง ตามแบบฟอร์มที่กำหนด ส่งให้ สปสช.เขต</p> <p>สปสช.เขต : พิจารณาคุณสมบัติและความพร้อมของหน่วยบริการตามเกณฑ์ที่กำหนด พิจารณาประเมินความจำเป็นการเข้าถึงบริการในพื้นที่ และจัดทีมแพทย์ผู้เชี่ยวชาญ ตรวจสอบประเมินหน่วยบริการ</p>	<p>คงเดิม</p>

# คุณสมบัติหน่วยบริการเฉพาะด้านรักษาโรคหัวใจและหลอดเลือดด้วยวิธีการผ่าตัด Cardiac surgery

	ปีงบประมาณ 2564	การเปลี่ยนแปลง
<b>คุณสมบัติ</b>	<p>1.หน่วยบริการต้องผ่านการรับรองคุณภาพทั้งระบบ (HA ,ISO 9001:2000 หรือมาตรฐานอื่นๆ)</p> <p>2. มีความสามารถในการให้บริการรักษาพยาบาลผู้ป่วยศัลยกรรมด้านหัวใจตลอดเวลาทั้งภาวะปกติและภาวะวิกฤติฉุกเฉิน และคุณสมบัติตามเกณฑ์ที่กำหนด</p> <div style="text-align: center;">  <p>ประกาศฯ Cardiac surgery</p> </div>	คงเดิม
<b>การดำเนินการ</b>	<p>หน่วยบริการ : ประเมินตนเอง ตามแบบฟอร์มที่กำหนด ส่งให้ สปสช.เขต</p> <p>สปสช.เขต : พิจารณาคุณสมบัติและความพร้อมของหน่วยบริการตามเกณฑ์ที่กำหนด พิจารณาประเมินความจำเป็นการเข้าถึงบริการในพื้นที่ และประสานให้ <b>สปสช.กลาง</b> ดำเนินการจัดทีมแพทย์ผู้เชี่ยวชาญ เพื่อตรวจประเมินพิจารณาการขึ้นทะเบียนฯ</p>	คงเดิม



## ❖ กลไกในการกำกับติดตาม

- ร่วมกับคณะทำงาน / นักวิชาการ ตรวจสอบความครบถ้วนถูกต้องของการบันทึกข้อมูลการเบิกจ่าย
- กำหนดเงื่อนไขและรายงานผลบริการเพื่อกำกับติดตามคุณภาพของบริการ ตรวจสอบเวชระเบียนและ Re-visit รวมทั้งให้ข้อเสนอแนะในการปรับปรุงบริการ
- แบบประเมินตนเองหน่วยบริการฯ PCI และ Cardiac surgery





สปสช.

สำนักงานหลักประกันสุขภาพแห่งชาติ



ขอบ

คุณ

ค่ะ

